

ARTÍCULO

El patrimonio cultural y artístico, los vínculos y las comunidades patrimoniales en red. Indicadores de alto impacto a través de las TIC

Sofía Marín-Cepeda

Universidad de Valladolid

Fecha de presentación: diciembre de 2019

Fecha de aceptación: marzo de 2020

Fecha de publicación: julio de 2020

Cita recomendada

Marín-Cepeda, Sofía. 2020. «El patrimonio cultural y artístico, los vínculos y las comunidades patrimoniales en red. Indicadores de alto impacto a través de las TIC». *Artnodes*, N.º. 26: 1-9. UOC. [Consulta: dd/mm/yy]. <http://doi.org/10.7238/a.v0i26.3329>



Los textos publicados en esta revista están sujetos –si no se indica lo contrario– a una licencia de Reconocimiento 4.0 Internacional de Creative Commons. La licencia completa se puede consultar en https://creativecommons.org/licenses/by/4.0/deed.es_ES.

Resumen

El presente artículo trata de analizar la influencia de las TIC en la conformación de comunidades en torno al patrimonio artístico y cultural. En un camino de profundización en la comprensión del patrimonio desde la visión humanista y relacional, durante los últimos años, nuestra línea de investigación se ha orientado al estudio de los vínculos, sus características, arquitectura y particularidades. Dando un paso más en el estudio del vínculo, proponemos un concepto de patrimonio muy ligado al de comunidad. En este sentido, el presente estudio se dirige a localizar, conocer y analizar la difusión online de la producción científica a través del análisis de indicadores bibliométricos en red en la última década. Para ello, llevamos a cabo un análisis de indicadores de alto impacto en torno al patrimonio desde la perspectiva de los vínculos y su conexión con el concepto de comunidad, efectuando búsquedas microespecializadas en

bases de datos especializadas en internet: *Web of Science* y *Scopus*. Aplicamos una metodología de carácter mixto, basada en el análisis de contenido (NudistVivo) y el análisis de carácter estadístico-descriptivo (Excel), a través de dos gestores de referencias bibliográficas online (RefWorks y EndNote). Los resultados nos permiten conocer el impacto de la tecnología en la difusión, conexión y evolución científica en nuestra línea de estudio, así como las líneas de investigación desarrolladas y las posibilidades de continuidad que se nos abren en el futuro.

Palabras clave

Vínculos, red, TIC, patrimonio, comunidad, indicadores bibliométricos.

Cultural and artistic heritage, links and online communities. High impact indicators through ICT

Abstract

This article tries to analyse the influence of ICT in the formation of communities around artistic and cultural heritage. In a way of deepening the understanding of heritage from a humanistic and relational perspective, in recent years, our line of research has focused on the study of links, their characteristics, architecture and particularities. Taking another step in the study of the link, we propose a concept of heritage closely linked to the concept of community. The present study is aimed at locating, knowing and analysing the online dissemination of scientific production through the analysis of network bibliometric indicators in the last decade. To do this, we carry out an analysis of high impact indicators relating to heritage from the perspective of links and their connection to the concept of community, conducting micro-specialised searches in specialised databases on the Internet: Web of Science and Scopus. We apply a mixed methodology, based on content analysis (NudistVivo) and statistical-descriptive analysis (Excel), through two online bibliographic reference managers (RefWorks and EndNote). The results allow us to know the impact of technology in dissemination, connection and scientific evolution in our line of study, as well as the lines of research developed and the possibilities of continuity that are opened to us in the future.

Keywords

links, network, ICT, heritage, community, bibliometric indicators.

1. Introducción. Vínculos, patrimonio artístico y cultural y comunidades virtuales

Podemos comprender el vínculo como unión, relación de carácter no material, aquello que ata, enlaza. Estos vínculos se construyen con bienes materiales e inmateriales, lugares y personas a lo largo de nuestra vida, a partir de conexiones emocionales que alimentan nuestra existencia y nuestros procesos de construcción identitaria. En este sentido, los vínculos que las personas establecen con los bienes han sido objeto de investigación en los últimos años, presentados en eventos científicos de carácter nacional e internacional y en publicaciones de impacto (Marín-CepedaAutor, 2018; Marín-Cepeda, 2017; Gómez, Fontal e Ibáñez-Etxeberria, 2016; Marín-Cepeda, 2015; Fontal, García e Ibáñez, 2015; Fontal, 2013; Criado-Boado y Barreiro, 2013; Gómez, 2013).

En nuestro estudio seguimos los planteamientos de Marín-Cepeda (2018), para partir de la visión relacional del patrimonio propuesta por

Fontal (2013) como perspectiva que acentúa las relaciones entre bienes y personas, en términos de conformación de identidad (comprendida como el conjunto de rasgos distintivos de una persona que permite definirla y diferenciarla de otras), propiedad, pertenencia y emoción; vínculos, en definitiva. Exploramos el vínculo desde esta óptica como clave en los procesos de patrimonialización. Comprendemos la identidad patrimonial como la apropiación y defensa del derecho a una cultura propia, la identificación con las expresiones culturales.

Podríamos definir, en este sentido, el vínculo como detonante y resultado de los procesos de construcción de patrimonios y como patrimonio en sí mismo, pues es en el vínculo generado donde reside el valor del bien, en su vertiente material e inmaterial, y donde reside el eje para la construcción de identidades.

Abordamos un concepto de comunidad desde esta perspectiva, asumiendo la necesaria existencia de vínculos, lazos identitarios, emocionales con la cultura, que construyen el entramado de esta. Siguiendo con este concepto, Portolés (2017) analiza el concepto de *comunidad patrimonial*, definiéndola como una construcción de

carácter efímero cuyo eje principal lo constituyen las personas que la componen y la necesidad de implicar de manera activa a todos sus miembros como elemento central, alrededor del cual esta se define y desarrolla.

El concepto de comunidad patrimonial, siguiendo a Pérez-Prat (2015), es relativamente reciente. Fue concretado en la Convención de la Unesco de 2003, para la salvaguardia del patrimonio cultural inmaterial. Siguiendo con el autor, el concepto de comunidad patrimonial es, además, laxo, englobando situaciones muy diferentes. Este concepto ha tenido un mayor recorrido en otros ámbitos vinculados al patrimonio o a los derechos culturales, con la Convención-marco del Consejo de Europa sobre el valor del patrimonio cultural para la sociedad (Convención de Faro, 2005), que introduce por vez primera la noción de comunidad patrimonial, definiéndola como «personas que valoran aspectos específicos del patrimonio cultural que desean, en el marco de la acción pública, mantener y transmitir a las generaciones futuras» (Pérez-Prat, 2015, p. 149). Siguiendo con el autor, el propio Consejo de Europa, en su informe explicativo de la Convención, pone ejemplos de comunidad patrimonial, que puede surgir del interés compartido por una disciplina, como sería el caso de una comunidad arqueológica. Pero igualmente podría tener un fundamento de carácter geográfico y estar vinculada a una lengua o religión. Una comunidad, de este modo, podría ser por definición de carácter transnacional.

Siguiendo a Kastoriano (2000), el concepto de comunidad transnacional remite a comunidades formadas por personas o grupos que pertenecen a diferentes sociedades nacionales, que actúan a partir de intereses y reflexiones comunes y que se apoyan sobre redes transnacionales para reforzarse más allá de la frontera nacional. En esta categoría podíamos hablar, además, de las *comunidades virtuales*. En la construcción de comunidades virtuales es clave la ruptura de barreras que ofrece la red. En este sentido, cobran relevancia los entornos virtuales, temática recientemente estudiada por diversos autores (Gillate, Ibáñez-Etxeberria y Cuenca, 2018; Ibáñez-Etxeberria, Fontal y Rivero, 2018). En esta línea, las redes de comunicación hacen posible la construcción de patrimonio y *comunidad global*, pues el patrimonio, más allá de representar lo local, traspasa sus fronteras para formar, a través de la red, un entramado de carácter compartido. En esta tipología de comunidad prevalece lo común frente a lo privado. Se trata de nuevas dinámicas sociales y culturales que trascienden el plano físico.

Siguiendo con esta idea, ¿y si comprendiéramos el patrimonio, en sí mismo, como comunidad? ¿qué tiene que decir el patrimonio sobre el concepto de comunidad? En esa dialéctica comunidad-patrimonio, comprendida como un camino de ida y vuelta, la comunidad, en definitiva, se define como un grupo de personas con elementos en común (lengua, costumbres, valores, espacio y tiempo, entre otros), personas que comparten una identidad común. Las personas como elementos que conforman una comunidad son, en sí mismas, pa-

trimonio y son quienes las dotan de un carácter comunitario. Son también patrimonio. En este sentido, Maffessoli (1990) hablaba de comunidades emocionales basadas en estrechos lazos afectivos, fundamentados a su vez en la vivencia estética, en la proxemia, en la complicidad del momento. Podemos comprender, dando un giro al concepto y reconceptualizándolo, el patrimonio como contenedor comunitario, pues es creado en comunidad y a su vez crea comunidad. En el patrimonio estamos juntos en comunidad. Concebirlo de este modo supone comprenderlo como un conjunto, como un todo, como motor de generación de identidades y relaciones, una suerte de comunidad global. En torno a este concepto que tratamos de definir, comprendemos el vínculo como el motor de desarrollo del patrimonio. Herrera (2003) realiza una profunda revisión de los postulados de Maffessoli, quien sostiene que a través del objeto se experimenta lo que denomina *la realiance*, que mantiene unido a un grupo. Esto es el estar juntos antropológico, generado por la adhesión a una *ambiance*, a un clima comunitario.

Sostiene Maffessoli (1990), en relación con la comunidad, que como consecuencia de poner el acento en el individuo y, posteriormente, en el individuo social, nos aleja de lo que es esencial en el ser humano: la vida en común. Habla de socialidad en relación con solidaridad, donde la relación con el cosmos y con el otro se entretienen. Las relaciones entre sociología y comunidad son aquí evidentes.

De Marinis (2011) afirma que vivimos en un *boom* de la comunidad de alcance global. Lejos del concepto tradicional de comunidades, afloran muchas otras comunidades que convocan formas de agregación y acción sobre bases muy diversas. Comunidad sirve para decir quiénes y cómo somos, y quiénes y cómo son ellos.

Volviendo al vínculo, Marín-Cepeda (2018) define las funciones del establecimiento de vínculos con el patrimonio que, por un lado, cumplen una función adaptativa, contribuyendo en la conformación de identidades. La identidad es un constructo en constante proceso de construcción y reformulación a partir de las vivencias del individuo en contacto con el otro. Esta supone un cambio en el sujeto que ha de vincularse y construir su propia identidad. Por otro lado, la función social de los vínculos supone el refuerzo del sentimiento de pertenencia a un determinado grupo social, desde las esferas más cercanas (pareja, amigos, familia), hasta la pertenencia a una determinada cultura. Retomamos y resumimos, a continuación, la clasificación en diez tipologías de vínculos (figura 1), que establece Marín-Cepeda (2018):

- (VI) *Vínculo identitario*: se da cuando el individuo incorpora como rasgo o característica fundamental de su identidad la relación establecida con determinado bien material o inmaterial. El vínculo se detecta a partir de descriptores clave: «me define», «quién soy», «me veo reflejado/a», «me identifico».
- (VF) *Vínculo familiar*: relación con el bien patrimonial basada en el recuerdo o el lazo con personas que forman parte de su familia. Se detecta a partir de descriptores clave: «me recuerda a», «me une

a», además de descriptores clave que aluden a parentesco («mi tía», «mi madre», «mi padre», «mi abuelo», «mi abuela», etc.).

- (VT) *Vínculo temporal*: el vínculo se apoya en el recuerdo de un momento pasado, una experiencia vivida. Descriptores de localización: «recuerda a», «me acuerdo de», «me transporta», «vivido», entre otros.

- (VP) *Vínculo con el pasado/infancia*: podría encuadrarse dentro de los vínculos temporales. Hace referencia al recuerdo de un momento pasado, generalmente relacionado con la infancia. Entre los descriptores, utilizamos: «cuando...», «me recuerda», «cuando era pequeño/a», «hace años», «hace tiempo», «antes».

- (VR) *Vínculo religioso*: la relación de valor hacia el bien se sustenta en el refuerzo de valores y creencias de índole religiosa, conectando con la esfera de las creencias espirituales del individuo. Descriptores empleados: «fe», «creencias», «virgen», «religión», «sentimiento religioso», etc.

- (VA) *Vínculo afectivo*: relación expresamente apoyada en el plano afectivo, proyectando determinadas emociones en el bien. Descriptores clave: «me emociona», «siento», «sentimiento», «alegría», «felicidad», «tristeza», etc.

- (VAm) *Vínculo de amistad*: relación sustentada en los lazos de amistad con terceras personas. Algunos de los descriptores son: «amigos/as», «amistad», «compañeros/as», entre otros.

- (VS) *Vínculo social*: relación con el bien apoyada en la vivencia compartida con un grupo amplio. Utilizamos los descriptores: «grupo», «me siento parte de», «colectivo», «conjunto».

- (VE) *Vínculo espacial*: se da cuando las relaciones se construyen en un determinado espacio, jugando un papel esencial en el valor del bien. Descriptores: «lugar», «donde», «espacio», «pueblo», «calle», «ciudad», etc.

- (VEx) *Vínculo experiencial*: relación con el bien construida en torno a una experiencia o vivencia determinada en la construcción del hilo conector con el bien patrimonial. Algunos de los descriptores utilizados son: «experiencia», «viaje», «momento», etc.

En definitiva, los vínculos son construcciones identitarias que revierten en el propio sujeto y en sus esquemas internos, y que pueden

tomar muy diversos matices, pero todas ellas encierran una esencia común: se incorporan al sujeto para formar parte, de un modo u otro, de sus características personales, modificando, en mayor o menor medida, su forma de diferenciarse y relacionarse con los otros y su realidad cultural y social, y contribuyendo al entramado global del patrimonio como comunidad.

2. El impacto de las TIC en la investigación. Análisis de indicadores de alto impacto de la producción científica en torno a las comunidades patrimoniales

Buscamos localizar, conocer y analizar la actividad de investigación desarrollada en torno a los vínculos, el patrimonio y la comunidad en la red en los últimos diez años (2008-2018), a través del análisis de indicadores de alto impacto. Para ello, acudimos a las bases de datos específicas de la Web of Science (WOS) y Scopus, Los resultados son exportados a dos gestores bibliográficos, *EndNote* y *RefWorks* y, posteriormente, analizados utilizando herramientas de análisis cualitativo (*NudistVivo*) y cuantitativo (*Excel*). Con ello, seremos capaces de comprender las líneas de investigación desarrolladas, así como conocer la evolución en nuestra línea de interés a través de la difusión en la red.

Para las búsquedas definimos los descriptores temáticos (DT) que guiarán el proceso, agrupados en dos ejes: patrimonio (AT1) y didáctica (AT2). Comenzamos así por la identificación y clasificación temática, lo que nos permitirá combinar descriptores clave y localizar los resultados para cada una de ellas (tabla 1).

Aplicamos los descriptores específicos (16 descriptores) y la franja temporal descrita en los buscadores seleccionados. Sobre los resultados, efectuamos análisis de corte estadístico-descriptivo (Fontal e Ibáñez-Etxeberria, 2017; Lucio, Sampieri y Collado, 2010; Etxeberria y Tejedor, 2005), y realizamos análisis de contenido con *NudistVivo* a través de cada una de las dos áreas temáticas descritas.

El proceso para la recogida y el análisis de datos se define en tres momentos: el estudio individual de las áreas temáticas (1), la búsqueda de relaciones a través de análisis comparativos (2), cuyos resultados cruzados enriquecen estos, y el análisis de conjunto (3).

3. Resultados: volumen de publicaciones, áreas y temáticas detectadas

Introducimos los descriptores definidos en las bases de datos internacionales WOS y Scopus, localizando la producción científica internacional en torno a nuestro tema de estudio en la franja 2008-

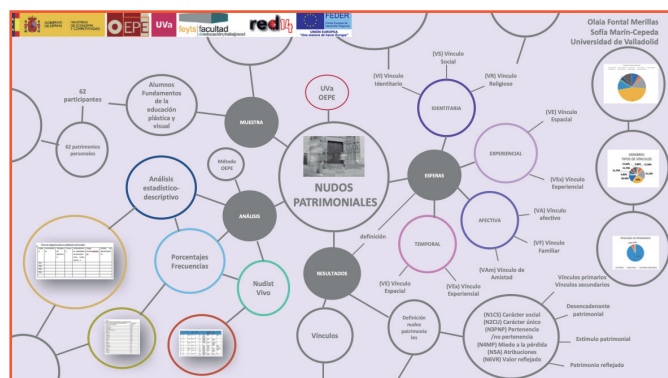


Figura 1. Esferas y vínculos definidos por Marín-Cepeda (2018).

Áreas temáticas	Descriptorios temáticos
(AT1) Patrimonio	(DT1) Vínculo
(AT2) Didáctica (educación artística, enseñanza)	(DT2) Relaciones
	(DT3) Comunidad
Descriptorios específicos: combinaciones (AT + DT)	
Patrimonio + vínculo (D1)	Didáctica + relaciones (D2)
Didáctica + vínculo (D3)	Patrimonio + relaciones (D4)
Educación artística + vínculo (D5)	Educación artística + relaciones (D6)
Enseñanza + vínculo (D7)	Enseñanza + relaciones (D8)
Patrimonio + comunidad (D9)	Didáctica + comunidad (D10)
Patrimonio + vínculo + comunidad (D11)	Patrimonio + vínculo + relaciones (D12)
Patrimonio + relaciones + comunidad (D13)	Didáctica + vínculo + comunidad (D14)
Didáctica + vínculo + relaciones (D15)	Didáctica + relaciones + comunidad (D16)

Tabla 1. Categorización temática de los descriptorios de búsqueda..

2018. La búsqueda en *Web of Science* a partir de los descriptorios (combinaciones descritas en la tabla 1: artistic education, links, teaching, relations, community, education), restringida a los últimos diez años, nos ofrece un total de $n=76$ resultados, localizados en *Core Collection* (65), *Current Contents Conect* (41), *Medline* (13), *KCI-Korean Journal Database* (7), *Russian Science Citation Index* (2), *Scielo Citation Index* (2). Ordenados cronológicamente, observamos una evolución que alcanza su pico entre 2014 y 2016 (gráfico 1).



Gráfico 1. Número de publicaciones por año localizadas en WOS (2008-2018).

Se trata de artículos (84,21%), contribuciones a congresos (9,21%), revisiones (2,63%), libros (1,31%) y otros (2,63%) (gráfico 2), repartidos en diversos países, entre los cuales encontramos Estados Unidos (13), Inglaterra (8), Australia (6), Italia (6), España (6), México (3), entre otros (gráfico 2).



Gráfico 2. Tipología de publicaciones localizadas en WOS (2008-2018).

Los resultados abarcan un amplio rango de temas que transitan desde las narrativas como metodología, el diálogo entre filosofía y arte en torno al patrimonio, las implicaciones educativas del patrimonio, los espacios como elementos de especial influencia en los procesos de patrimonialización, las tecnologías y las redes sociales en torno al patrimonio, hasta la proyección del patrimonio a otras disciplinas como la literatura, la historia o la ciencia (Ansio, Seppälä y Houni, 2017; Haroutounian, 2017; Marfil-Carmona y Chacón, 2017; Huerta y Domínguez, 2016; Arriolabengoa, Urrutia, Peña, Porcel y Cámara, 2016; Bordolli, Monestier, Mauttoni y De los Santos, 2015; Corazza, Rodríguez, Heuser y Monteiro, 2014; Lintridis, 2010; Barchana-Lorand y Galnoor, 2009).

Por otra parte, las búsquedas en Scopus nos ofrecen un total de $n=129$ resultados. Los resultados se localizan en tres áreas científicas: Ciencias Sociales (71), Artes y Humanidades (50) y Psicología (8).

A su vez, localizamos distintas tipologías de publicaciones: artículos científicos (55,81%), capítulos de libros (6,20%), revisiones (5,42%), libros (2,32%), contribuciones en eventos científicos (2,32%), artículo de prensa (1,55%), editorial (0,77%) y otros (25,61%) (gráfico 3).

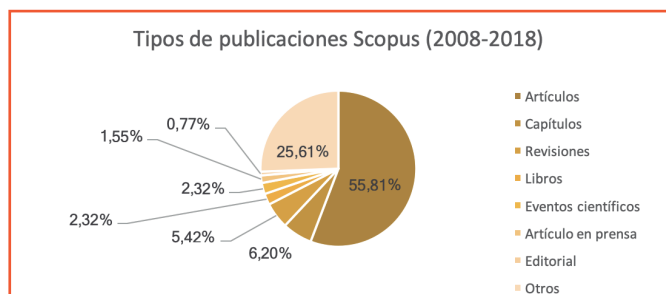


Gráfico 3. Tipos de publicaciones científicas localizadas en Scopus (2008-2018).

De entre los resultados detectados, por su cercanía con nuestra temática de estudio queremos destacar los trabajos de Limón y García (2016), «Heritage, place and neighborhood: itineraries as public space contention in ringroad districts of Madrid»; «Links: going beyond cultural property», Carman, 2018; «Talkin' of heritage: the past in conversation», Robinson, 2018; «Wiews and Perceptions of Journalistas about the Archaeological Heritage. The case of Olavarría» Conforti, Giacomasso, Mariano y Ender, 2016; «The senses of place. Temporalities, social relations and memories in a segregated neighborhood of la Plata (Argentina)», Segura (2013); entre otros.

En cuanto a la evolución cronológica (gráfico 4), observamos que, si bien la producción se mantenía entre un 5 % y un 9 % entre 2008 y 2010, se produce un aumento significativo en el número de publicaciones científicas de impacto entre 2013 y 2016, descendiendo casi seis puntos en los años posteriores.

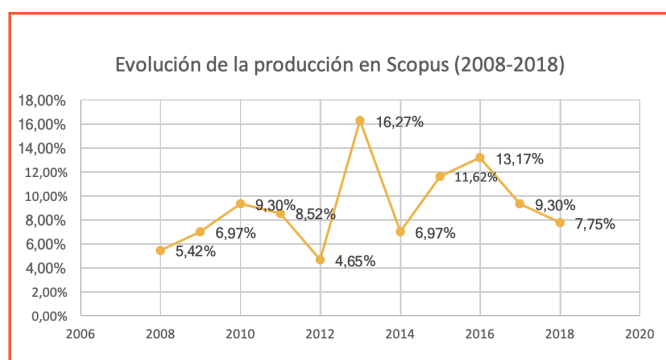


Gráfico 4. Evolución cronológica de la producción en Scopus (2008-2018).

La progresión comparada entre ambas bases de datos, organizada con un carácter cronológico, nos permite observar la producción

científica localizada de manera global (gráfico 5). Podemos observar cierto paralelismo en ambas bases de datos, cuyos repuntes parecen adelantarse en Scopus, reflejándose posteriormente en los resultados en WOS.

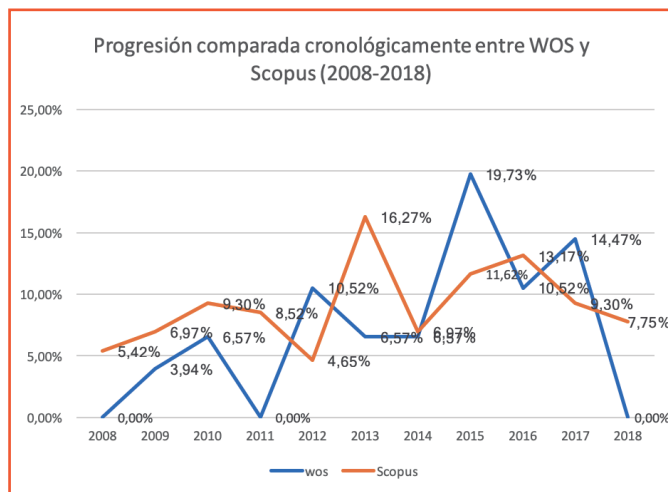


Gráfico 5. Progresión comparada, ordenada cronológicamente, entre la producción científica localizada en WOS y Scopus (2008-2018).

El análisis de contenido de los resultados obtenidos en ambas bases de datos de impacto nos permite afirmar que el vínculo con el patrimonio es acometido en la literatura reciente como tema secundario en algunas ocasiones (43,31%), derivado del estudio de la educación patrimonial. Como ya anticipábamos, este tema ha sido abordado recientemente en congresos nacionales e internacionales por diversos autores en nuestro país (Marín-Cepeda, 2018; Marín-Cepeda, 2017; Marín-Cepeda, 2015; Fontal, García e Ibáñez, 2015; Fontal, 2013; Criado-Boado, 2013; Gómez, 2013), siempre en relación con los procesos de patrimonialización en el contexto de la educación patrimonial.

4. Conclusiones y líneas abiertas

El incremento en la investigación en torno al patrimonio, la comunidad y el vínculo y su difusión a través de las TIC parece claro a la luz de los resultados, principalmente en la franja 2013-2016. En la evolución temática detectada en el análisis de redes podemos deducir una tendencia hacia las investigaciones en torno al patrimonio y la comunidad, en términos de conformación de identidades. Se trata de una línea temática concreta y especializada, donde es posible observar un aumento en el volumen de producción reciente. Si atendemos a la evolución temática, podemos afirmar la predominancia en los estudios de la comunidad desde las perspectivas sociológica y antropológica, así como una ligera tendencia hacia análisis dirigidos

al estudio de las comunidades desde diversas ópticas, primando la puesta en valor del patrimonio desde una perspectiva histórica, identitaria y económica. En algunas de las investigaciones localizadas, destaca, además, el planteamiento de las personas como núcleo. Esta progresión se observa tanto en los artículos de impacto como en los libros y capítulos de libro.

Teniendo en cuenta el contenido de las publicaciones localizadas, así como los conceptos que estas manejan y sus enfoques metodológicos, podemos establecer como líneas de trabajo el estudio de las comunidades en términos de herencia patrimonial, comunidades desde el turismo y la rentabilidad económica del patrimonio, comunidades desde la sociología, desde la antropología, desde la educación, desde el punto de vista de la historia, enfoques de salvaguarda y preservación del patrimonio de las comunidades minoritarias, la contribución del patrimonio en la conformación de comunidades, entre otras. Se trata de líneas de trabajo que inferimos de la muestra localizada; no obstante, sería de interés proyectar nuestro trabajo en el futuro hacia el estudio y análisis de las interacciones entre los miembros de las comunidades patrimoniales y los estudios desarrollados al respecto.

Si tenemos en cuenta las temáticas localizadas, podemos decir que las líneas de continuidad son múltiples y variadas. No existen estudios que centren su atención en el vínculo como conformador de comunidades patrimoniales, ni que profundicen en el patrimonio como comunidad en sí mismo, exceptuando el interesante enfoque de comunidades patrimoniales desarrollado por Portolés (2017). De comunidades patrimoniales habla también Pérez-Prat (2015), quien efectúa una amplia revisión de los orígenes del concepto desde 2003, abordando el concepto de identidad patrimonial (en referencia al patrimonio con el que los individuos se identifican) y la herencia del patrimonio. Tampoco encontramos, en las bases de datos analizadas, estudios que evalúen el impacto de las TIC en la conformación de comunidades virtuales, en la difusión de patrimonios comunitarios, ni estudios que analicen el impacto de las redes en el desarrollo científico en nuestra línea de indagación. Somos conocedores de estudios que sí evalúan el impacto de las TIC, pero no han sido difundidos en las bases de datos que hemos analizado, lo que nos indica una vía futura de proyección de nuestro estudio hacia otras bases referenciales.

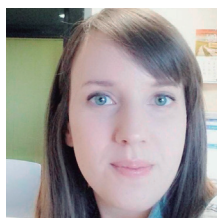
Por ello, centrar la mirada en las personas como generadoras de patrimonio, el valor patrimonial en la potencialidad simbólica de los bienes, la influencia de las tecnologías de la información y la comunicación en el impacto científico y el vínculo como eje principal de desarrollo, todo ello como clave en la construcción de un patrimonio que se erige como esencia de la comunidad, supone centrarnos en una vía aún por explorar. Hablamos, principalmente, de líneas emergentes que derivan del estudio del patrimonio y de un concepto de comunidad más actualizado, amplio, líquido y flexible.

Referencias bibliográficas

- Anσιο, Heli, Pii Seppälä y Pia Houni. 2017. «Teacher's experiences and perceptions of a community music project: impacts on community and new ways of working». *International Journal of Education and the Arts* 18(37): 1-29. <https://bit.ly/2q73jN8>
- Barchana-Lorand, Dorit y Efrat Galnoor. 2009. «Philosophy of art education in the visual culture: aesthetics for art teachers». *Journal of Philosophy of Education* 43(1): 133-148. <http://dx.doi.org/10.1111/j.1467-9752.2009.00661.x>
- Bordolli, Marita Fornaro, Laura Monestier, Cecilia Mauttoni, y Sergio Marcelo De los Santos. 2015. «Articulation of levels in artistic education: an experience of educational research in a latin american context». En *Edulearns 5TH International Conference on Education and New Learning Technologies*, 6395-6403.
- Carman, John. 2018. «Links: Going Beyond Cultural Property». *Archaeologies* 14(1): 164-183. <https://link.springer.com/article/10.1007/s11759-018-9337-y>. <https://doi.org/10.1007/s11759-018-9337-y>
- Arriolabengoa, Miren, Ana Urrutia, Miriam Peña, Alazne Porcel y Aintzane Cámara. (ed.) 2016. «Artistic intervention of public spaces in the school of education in Bilbao». En *Edulearn16: 8TH International Conference on Education and New Learning Technologies*, editado por Gómez Chova, Luis; A. López Martínez e I. Candel Torres, 8677-8681. <https://bit.ly/2XlusYD>. <http://dx.doi.org/10.21125/edulearn.2016.0887>
- Conforti, María Eugenia, María Vanesa Giacomasso, Mercedes Mariano y María Luz Endere. 2016. «Views and perceptions of journalists about the archaeological heritage. The case of Olavarría». *Historelo* 8(15), 309-334. <https://cutt.ly/veFjrB4> <http://dx.doi.org/10.15446/historelo.v8n15.51514>
- Consejo de Europa. 2005. *Convención sobre la protección y la promoción de la diversidad de las expresiones culturales*. París: Unesco. 20 de octubre de 2005. <https://bit.ly/33R2w1p>
- Corazza, Sandra Mara, Carla Gonçalves Rodríguez, Ester María Deher Heuser y Silas Borges Monteiro. 2014. «Escrileituras: um modo de lerescrever em meio á vida». *Educação e pesquisa* 40(4): 1029-1043. <https://bit.ly/3595IWp>
- Criado-Boado, Felipe y David Barreiro. 2013. «El patrimonio era otra cosa». *Estudios Atacameños* 45. <https://bit.ly/33LelGh>
- De Marinis, Pablo 2011. «La teoría sociológica y la comunidad. Clásicos y contemporáneos tras las huellas de la buena sociedad». *Entramados y Perspectivas* 1(1): 127-164. <https://bit.ly/2KqX6Ct>
- Etxeberria, Juan y Javier Tejedor. 2005. *Análisis descriptivo de datos en educación*. Madrid: La Muralla.
- Fontal, Olaia. 2013. *La educación patrimonial, del patrimonio a las personas*. Gijón: Trea.
- Fontal, Olaia y Álex Ibáñez-Etxeberria. 2017. «Educación y patrimonio: innovación y reflexión». *Pulso, Revista de Educación* 40: 9-12. <https://bit.ly/3599leH>

- Fontal, Olaia y Marín-Cepeda, S. (2018). «Nudos Patrimoniales. Análisis de los vínculos de las personas con el patrimonio personal». *Arte, Individuo y Sociedad* 30(3): 483-500. <https://bit.ly/3207k6l>
- Fontal, Olaia, Silvia García y Álex Ibáñez-Etxebarria. (Coords.). 2015. *Educación y Patrimonio visiones caleidoscópicas*. Gijón: Trea.
- Fontal, Olaia, Marín, Sofía y García, Silvia. (2015). *Educación de las artes visuales y plásticas en educación primaria*. Madrid: Paraninfo.
- Gillate, Iratxe, Álex Ibáñez-Etxebarria y José María Cuenca. 2018. «Competencia digital y patrimonio: posibilidades de adquisición a través de videojuegos y apps». En *La educación histórica ante el reto de las competencias. Métodos, recursos y enfoques de enseñanza*, coordinado por Pedro Miralles y Cosme Jesús Gómez, 27-39. Barcelona: Octaedro. <https://bit.ly/377sbF5>
- Gómez, M.a del Carmen. 2013. *Procesos de patrimonialización en el arte contemporáneo: diseño de un artefacto educativo para la identización*. (tesis doctoral inédita) Valladolid: Universidad de Valladolid. <https://bit.ly/33Qru00>
- Gómez, M.a del Carmen, Olaia Fontal y Álex Ibáñez-Etxebarria, A. 2016. «Procesos de patrimonialización e identización patrimonial con uso de TIC en torno al arte contemporáneo». *Artnodes, Revista de Arte, Ciencia y Tecnología* 17. <https://core.ac.uk/download/pdf/83003902.pdf>
- Haroutounian, Joanne. 2017. «Artistic ways of knowing in gifted education: encouraging every student to think like an artist». *Roepers review a journal on gifted education* 39(1): 44-58. <http://dx.doi.org/10.1080/02783193.2016.1247397>
- Herrera, Manuel. 2003. «Relación social y teoría de las formas en Michel Maffesoli». *Reis* 101(3): 89-117. <https://bit.ly/358cuf8>
- Huerta, Ricard y Ricardo Domínguez. 2016. «The demands of the Arts Education Teachers in front of the new curriculum obstacles: the Project Second Round: Art iLluita a Secundaria». *EARI- Educación Artística Revista de Investigación* 7: 10-18. <https://bit.ly/32L3kmV>
- Ibáñez-Etxebarria, Álex, Olaia Fontal y Pilar Rivero. 2018. «Educación Patrimonial y TIC en España: marco normativo, variables estructurantes y programas referentes». *Arbor* 194(788): 1-17. <https://bit.ly/2KpU41d> <http://dx.doi.org/10.3989/arbor.2018.788n2008>
- Kastorian, Riva. 2000. «Immigration, Transnational Communities and Citizenships». *Jurnal Revue Internationales des Sciences Sociales* 165: 353-359. <https://bit.ly/2CKfJNt> <https://doi.org/10.1111/1468-2451.00261>
- Lintridis, L. Insua. 2010. «Artistic Project network. Spreading platform of the fine arts (UCM) students work». En *Edulearn10: international conference on education and new learning technologies*. <https://dialnet.unirioja.es/servlet/libro?codigo=500205>
- Limón, Pedro y Sergio Claudio García. 2016. «Heritage, place and neighborhood: itineraries as public space contention in ringroad districts of Madrid». *Research in Urban Sociology* 15: 255-285. <http://dx.doi.org/10.1108/S1047-00422016000015011>
- Lucio, Pilar Baptista, Roberto Hernández Sampieri y Carlos Fernández Collado. 2010. *Metodología de la investigación*. México: McGraw-Hill.
- Maffesoli, Michel. 1990. *El tiempo de las tribus*. Barcelona: Ikaria.
- Marín, Sofía (2017). «Patrimonio en conserva. Los vínculos identitarias como clave de aprendizaje en el grado de magisterio». *Midas, Museos e estudios interdisciplinarios* 8: 1-16. <https://bit.ly/32R3Wra>
- Pérez-Prat, Luis. 2015. «La protección internacional del patrimonio y las comunidades patrimoniales». *AFDUAM* 19: 121-151. <https://bit.ly/2XmRSwP>
- Portoles, Ángel. 2017. «¿Qué es para ti una comunidad patrimonial?». *Revista Memoria Viva* 9: 51-60.
- Robinson, Mike. 2018. «Talking of heritage: the past in conversation». En *The Routledge Handbook of Language and Superdiversity: a interdisciplinary perspective*, coordinado por Angela Creese y Adrian Blackledge, 194-207. London: Routledge. <https://www.taylorfrancis.com/books/e/9781315696010> <https://doi.org/10.4324/9781315696010>
- Segura, Ramiro. 2013. «The senses of place. Temporalities, social relations and memories in a segregated neighborhood of la Plata (Argentina)». *Sociedade e Cultura* 16(1): 59-68. <https://bit.ly/20fYyJ6>
- Marfil-Carmona, Rafael y Pedro Chacón. 2017. «Arts Education and Media Literacy in the Primary Education Teaching Degree of the University of Granada». *Education, Health and ICT for trans-cultural World* 237: 1166-1172. <https://bit.ly/2pkNvpr> <http://dx.doi.org/10.1016/j.sbspro.2017.02.174>

CV



Sofía Marín-Cepeda

Universidad de Valladolid
sofiavictoria.marin@uva.es

Profesora en el Departamento de Didáctica de la Expresión Musical, Plástica y Corporal, Área de Didáctica de la Expresión Plástica, en la Facultad de Educación y Trabajo Social de la Universidad de Valladolid (España). Doctora en Investigación en Educación Artística por la Universidad de Valladolid (Premio Extraordinario de Doctorado). Graduada en Bellas Artes por la Universidad de Salamanca. Licenciada en Psicopedagogía y Diplomada en Magisterio de Educación Primaria (Premio Extraordinario Fin de Carrera) por la Universidad de Valladolid.

ORCID: 0000-0003-0383-0408

Researcher ID: D-4859-2011

Scopus Author ID: 57194169833

Academia: <http://feys.academia.edu/Sof%C3%ADaMar%C3%ADnCepeda>

Google Scholar: <https://scholar.google.com/citations?hl=en&user=mWLSYzYAAAAJ>